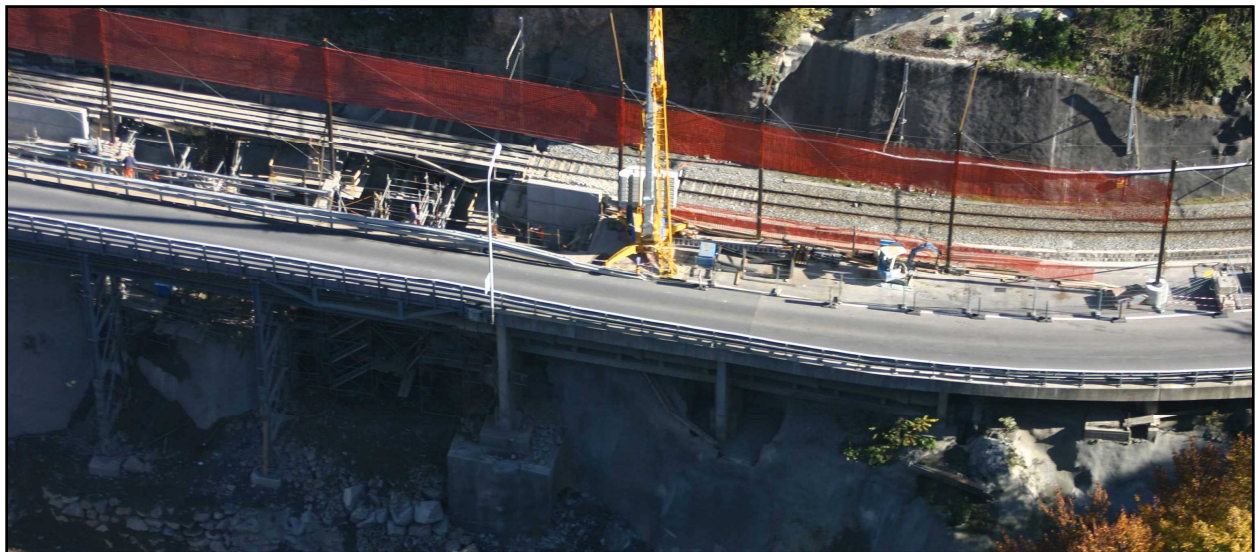


Gemeinde-Info

vom 20. März 2008

Nr. 12

Letzte Bauetappe beim Lehnenviadukt



Luftaufnahme von der Baustelle Lehnenviadukt, wie sie sich vor einem Jahr präsentierte.

Was beim verheerenden Hochwasser vom 22. August 2005 innerhalb weniger Sekundenbruchteile in sich zusammengefallen ist, wird jetzt in zeitaufwändiger und intensiver Arbeit wieder aufgebaut. Läuft alles weiterhin nach Plan, wird drei Jahre und zwei Monate nach dem Einsturz des Lehnenviadukts die wichtige Zufahrtsstrasse nach Engelberg ohne Provisorium auskommen.

Rückbau der Hilfsbrücke

Noch vor Ostern hat die Bauunternehmung Porr Suisse AG am 19. März damit begonnen, entlang des Bahntrassees die erforderlichen Schutzeinrichtungen zu montieren. Die Arbeiten sind mit der Zentralbahn abgesprochen und werden von einem Sicherheitswärter begleitet. „Der Verkehr auf der Strasse wird während diesen Aufbauarbeiten nicht beeinträchtigt“, versichert Bauleiter Beat Ettlin. Die eigentlichen Bauarbeiten an der letzten Etappe beim Lehnenviadukt werden am Montag, 31. März 2008 aufgenommen. Zur definitiven Ausführung gelangt der talseitige Brückenteil inklusive Gehweg. Mit dem Rückbau der Hilfsbrücke wird das letzte Strassenstück abgebaut, das nach dem Hochwasserereignis innerhalb von dreieinhalb Monaten unter grossem Einsatz der beteiligten Bauarbeiter aufgebaut worden ist.

Der Bauvorgang bedingt eine einspurige Verkehrsführung, welche mit einer Lichtsignalanlage geregelt wird. Diese Verkehrsbehinderungen dauern voraussichtlich bis Mitte Oktober 2008.

Auslosung für die Gemeinderatswahlen

Gesamterneuerungswahl des Einwohnergemeinderates Engelberg für die Amtsdauer 2008 bis 2012, 1. Wahlgang vom 20. April 2008; Auslosung der Reihenfolge für den Druck des Wahlzettels

Die provisorischen Wahlvorschläge für die Gesamterneuerungswahl des Einwohnergemeinderates Engelberg für die Amtsdauer 2008 bis 2012 wurden aufgrund der Ausführungsbestimmungen über die Gesamterneuerungswahlen der Gemeinderäte und Gerichte für die Amtsdauer 2008 bis 2012 vom 4. Dezember 2007 überprüft und konnten in Ordnung befunden werden. Als nächster rechtlicher Schritt war die Auslosung der Reihenfolge der Wahlvorschläge zu Händen des Wahlzettels vorzunehmen. Der Einwohnergemeinderat Engelberg hat die Auslosung an der Sitzung vom 12. März 2008 vorgenommen und bestätigt folgendes Resultat:



Engelberg entscheidet am 20. April, wer im Gemeinderat Einsitz nimmt.

Ausgeloste Ordnungsnummer	Bezeichnung des Wahlvorschlags
1	Christlichdemokratische Volkspartei Engelberg (CVP)
2	Sozialdemokratische Partei Engelberg (SP)
3	Parteilos
4	Schweizerische Volkspartei Engelberg (SVP)

Aufgrund dieser festgelegten Reihenfolge können die Wahlzettel in Druck gegeben werden. In der Woche vom 25. bis 29. März 2008 erfolgt die Zustellung der Wahlunterlagen an die Stimmberechtigten.

Schul- und Gemeindebibliothek Engelberg

Gschichte-Zyt 2008



Nach den Osterferien starten wir in die neue Gschichte-Zyt-Saison.
Wir besuchen lustige, nachdenkliche, fröhliche, spezielle Menschen
auf der ganzen Welt.

Gschichte-Zyt-Daten im 1. Halbjahr 2008

Mittwoch, 9. April 2008, 15.20 Uhr

Mittwoch, 23. April 2008, 15.20 Uhr

Mittwoch, 14. Mai 2008, 15.20 Uhr

Mittwoch, 11. Juni 2008, 15.20 Uhr

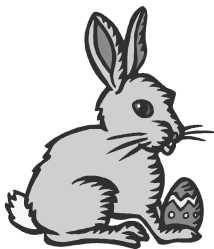
Hol dir deinen Gschichte-Zyt-Pass und los geht's.
Wir freuen uns auf viele kleine und grosse Zuhörer und Zuhörerinnen.

Öffnungszeiten während den Osterferien:

Ostersamstag, 22. März 2008, geschlossen

Mittwoch, 26. März 2008, 17 - 19 Uhr, geöffnet

Mittwoch, 2. April 2008, 17 - 19 Uhr, geöffnet



Frohe Ostern

Über Ostern sind die Schalter-Öffnungszeiten der Gemeindekanzlei wie folgt geregelt:

Freitag, 21. März 2008 (Karfreitag)

geschlossen

Samstag, 22. März 2008

09.00 Uhr – 11.30 Uhr

Montag, 24. März 2008 (Ostermontag)

geschlossen

Die Einwohnergemeinde Engelberg wünscht allen Einwohnern und Gästen ein frohes Osterfest.

Baugesuche und Sonderbewilligungen

Nachstehende Baugesuche werden gemäss Verordnung zum Baugesetz vom 7. Juli 1994 (BauV) Art. 29 Abs. 2 während zehn Tagen beim Bauamt Engelberg öffentlich aufgelegt. Gleichzeitig werden die benötigten Sonderbewilligungen angezeigt. Einsprachen gegen die beantragte Baubewilligung oder gegen die Sonderbewilligung sind bis

9. April 2008 (Fristenstillstand, Gerichtsferien)

schriftlich und begründet, im Doppel an den Einwohnergemeinderat Engelberg, Dorfstrasse 1, 6390 Engelberg, einzureichen (BauV Art. 31, 36 und 37).

- Bauherrschaft: Rita und Heinz Odermatt-von Rotz, Studentenweg 29, 6390 Engelberg
Objekt: An- und Umbau des bestehenden Eingangs
Ort: Studentenweg 29
Parzelle Nr. 1431
Zone: W2B

- Bauherrschaft: Meierhans Immobilien AG, am Dürrbach 2, 6390 Engelberg
Objekt: Landwirtschaftliche Bewirtschaftungsverbesserung
Ort: Schweizerhausstrasse, Winkel
Parzelle Nr. 627
Zone: Landwirtschaftszone, überlagert mit mittlerer Gefährdung
Sonderbewilligung: raumplanerische Ausnahmegewilligung

Blumen für die Engelberger Dorfstrasse

Die Aktion vor einem Jahr war ein voller Erfolg. Grund genug für die Einwohnergemeinde Engelberg, die von der Interessengemeinschaft Dorfstrasse Engelberg initiierte Idee auch in diesem Jahr wieder zu unterstützen. Dies bedeutet: Wer seine Blumenkisten zur Klostersgärtnerei, Gartenbau Odermatt oder zu Blumen Louis bringt und die dort erworbenen Blumen einpflanzen lässt, bezahlt nur die Blumen. Die Einpflanzarbeit inklusive gedüngte Erde übernimmt die Einwohnergemeinde für 10 Laufmeter. Dies entspricht einer Menge von rund 12 Balkonkistchen zu je 5 Pflanzen. Wer bei der Aktion mitmachen will, muss die Blumen bis zum 15. Mai bei einem der Fachgeschäfte bestellen. Die Einpflanzaktion findet dann vom 15. Mai bis 15. Juni statt.

